



## **CAMit I+gsm**

# **內建 56k/v.90 數據機相機**

## **使用手冊**

CAMit I+ Manual revision: 1.1

Date: August 22, 2003

**3JTech Co., Ltd.  
342 Fu-Hsing N. Rd., 2F  
Taipei, Taiwan  
Tel: +886-2-2500 6919  
e-mail: [info@3jtech.com.tw](mailto:info@3jtech.com.tw)**

## CAMit I+gsm

### Revision History

Revision	Date	Changes
1.0	May 27, 2003	First Release CAMit I+ manual
1.1	August 22, 2003	加上影像擷取功能

**恭喜您! 選購了三捷科技精心研發的產品**

*我們為了提供您最佳的產品而嚴格要求所有的產品製程, 每一項產品都是於最高標準的的程  
序中組裝與測試完成。三捷科技全體同仁也因為能提供您最佳的產品而感到驕傲*

**我們誠摯地邀請您隨時參觀我們的網站, <http://www.3jtech.com.tw> 以得到三捷科技最新的產  
品訊息與最新的免費軟體!**

## CAMit I+gsm

### 目錄:

Revision History .....	2
目錄: .....	3
1. 產品概述:.....	5
1.1 Introduction .....	5
1.2 產品特色 .....	5
1.3 包裝內容 .....	6
2. 外觀特徵.....	6
2.1 前面板 .....	6
鏡頭 .....	6
2.2 背部面板 .....	7
RS232 序列連接器.....	7
電話線插頭 .....	7
RJ22 電源連接器 .....	7
韌體版本與產品序號.....	7
2.3 電源變壓器 .....	8
電源變壓器 .....	8
RJ 22 相機接點.....	8
觸發輸入/輸出接頭.....	8
觸發輸出 .....	8
觸發輸入.....	8
接地線 .....	8
3. 相機裝置.....	9
3.1 擺置方式 .....	9
3.2 戶外型擺置 .....	9
4. 快速設定與裝置您相機與軟體 .....	10
4.1 裝置軟體 .....	10
4.2 數據機 .....	12
4.3 安裝您的相機 .....	12
5 提供的應用程式.....	12
5.1 CAMit I+ 設定.....	13
5.1.1 設定參數 .....	13
5.1.2 主要設定 .....	14
5.1.2.1 進階設定 Advance Settings.....	15
5.1.2.2 影像調整 .....	16
5.1.3 保全設定 Security Settings.....	17
5.1.3.1 啟動保全功能: .....	18
5.1.4 讀取影像 .....	19

## CAMit I+gsm

5.1.5 相機設定儲存 .....	19
5.2 CAMit I+ 應用軟體 Application Software .....	20
5.2.1 CAMit I+ 相機端主選單 Camera Site Menu .....	20
5.2.1.1 電話簿名單 .....	21
5.2.1.2 站台管理 .....	21
5.2.2 連接至相機 .....	23
5.2.3 相機瀏覽 .....	24
5.2.3.1 瀏覽視窗 .....	24
5.2.3.2 影像資訊顯示 .....	25
5.2.3.3 改變影像大小 .....	25
5.2.3.4 改變螢幕大小 .....	25
5.2.4 由遠端設定相機 .....	26
5.2.4.1 主要設定 Primary Setup: .....	26
5.2.4.2 保全設定 Security Settings .....	28
5.2.5 影像錄製 .....	30
5.2.5.1 設定存檔目錄 .....	30
5.2.5.2 錄影 .....	30
5.2.5.3 回撥錄影 Call Back Recording .....	30
5.2.6 撥放錄製影像 .....	31
5.2.6.1 刪除已錄製影像 Delete Recorded Images .....	31
5.2.6.2 擷取單張影像 Save Images into JPG files .....	32
5.2.7 數據機設定 .....	32
5.2.8 觸發後執行外掛程式 .....	33
5.2.9 說明 Help .....	33
6 常見問題 Frequently Asked Questions: .....	34
我能在多個不同地點看到同一台相機嗎? .....	34
我能夠從兩個地點同時觀看一台像機的影像嗎? .....	34
為什麼我相機中的數據機不能辨別撥號鈴聲? .....	34
為什麼我的外部觸發輸入不能運作? .....	34
忘記密碼時該如何 What should I do if I forget my password? .....	34
7 Specifications .....	35

## CAMit I+gsm

# 1. 產品概述:

## 1.1 Introduction

CAMit I+ gsm 是一台內建數據機的彩色相機,此產品本身是一套獨立完整而獨立的監看中心,經由三捷科技最新的研發成果,您更可以將它接上 GSM 數據機來無線傳輸影像,使得 CAMit I+在擺置上更為靈活!

CAMit I+能連接至任何一般的家用電話線,或是類比式的電話分機線來傳輸即時影像,您也能連接相機至 GSM 數據機,於遠端任何地方使用電腦與數據機撥號至相機端來瀏覽,監控與錄下即時影像。

此相機能被內建的動態偵測或外接的 TTL 等級訊號裝置觸發,一經觸發後,它會自動撥號,傳送即時影像至遠端電腦儲存,它也能被設定來傳輸 TTL 等級訊號來啟動其它外接裝置,如警報器等等,加上它內建的即時時鐘,您將可排定何時相機進入警戒模式,因此, CAMit I+將可提供您 24 小時的監視系統來保障您的安全。

## 1.2 產品特色

- ✓ 低成本, 自助式遠端保全相機
- ✓ 可外接 GSM 數據機
- ✓ 被監控端不需要電腦
- ✓ 點對點, 數據機對數據機的遠端即時監控
- ✓ 內建時鐘來讓您排定何時自動進入保全模式
- ✓ 可調靈敏度之保全動態偵測功能
- ✓ 觸發輸入/輸出連帶線讓您連接外部保全器材來擴充它的功能
- ✓ 可選用高達 8 組之外接觸發輸入
- ✓ 影像以 jpeg 格式儲存於電腦硬碟中
- ✓ 密碼保護
- ✓ 外觀輕巧而且耗電量低
- ✓ 自動或手動 gamma 校正
- ✓ CMOS 影像擷取裝置

## CAMit I+gsm

### 1.3 包裝內容

- 1) 1 CAMit I+ 遠端攝相機
- 2) 1 片 CD ROM 軟體 (CAMit I Setup & CAMit I AP) 和使用手冊
- 3) 1 條 RJ11 電話線
- 4) 1 條附有觸發輸出/輸入連結線的電源線(120 V, 60 Hz)
- 5) 1 條設定用的 DB9 (RS232) 序列連結線

## 2. 外觀特徵

下列資訊為有關 CAMit 系列遠端攝像機之外觀特徵，這包括了各個連結器和指示器之功能和所在位址。這些資訊提供了裝機設定時的參考，讓您對 CAMit 系列遠端攝相機更為瞭解。

### 2.1 前面板

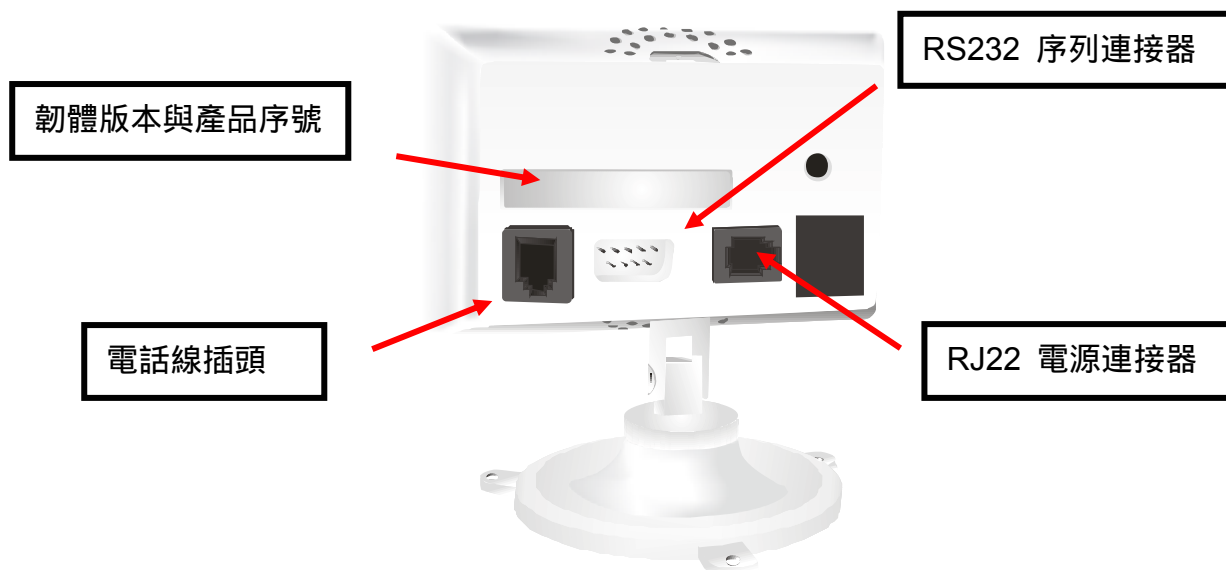


#### 鏡頭

CAMit I+ 前面板包括了一個標準 120° 廣角鏡頭，而您也可以選購其它角度的鏡頭。

## CAMit I+gsm

### 2.2 背部面板



#### RS232 序列連接器

RS232 序列連接器提供了使用電腦來設定與相機組態的連結,它也能用來連接多組觸發輸入/輸出所需之延長線接口, 和外接 GSM 數據機之接口等等...

#### 電話線插頭

CAMit I+GSM 在設計上是由內建的數據機透過電話線把影像傳輸出去, 您只要將一般電話線插入此電話線插頭就可以透過它傳輸影像

#### RJ22 電源連接器

CAMit 系列遠端攝像機採用了獨特的 RJ22 線材來當作電源線, 這種電源線的特點包括了輸入與輸出(I/O)功能, 您可以直接將輸入/輸出線接至適合的器材, 並不需要連額外的線材與相機連結。

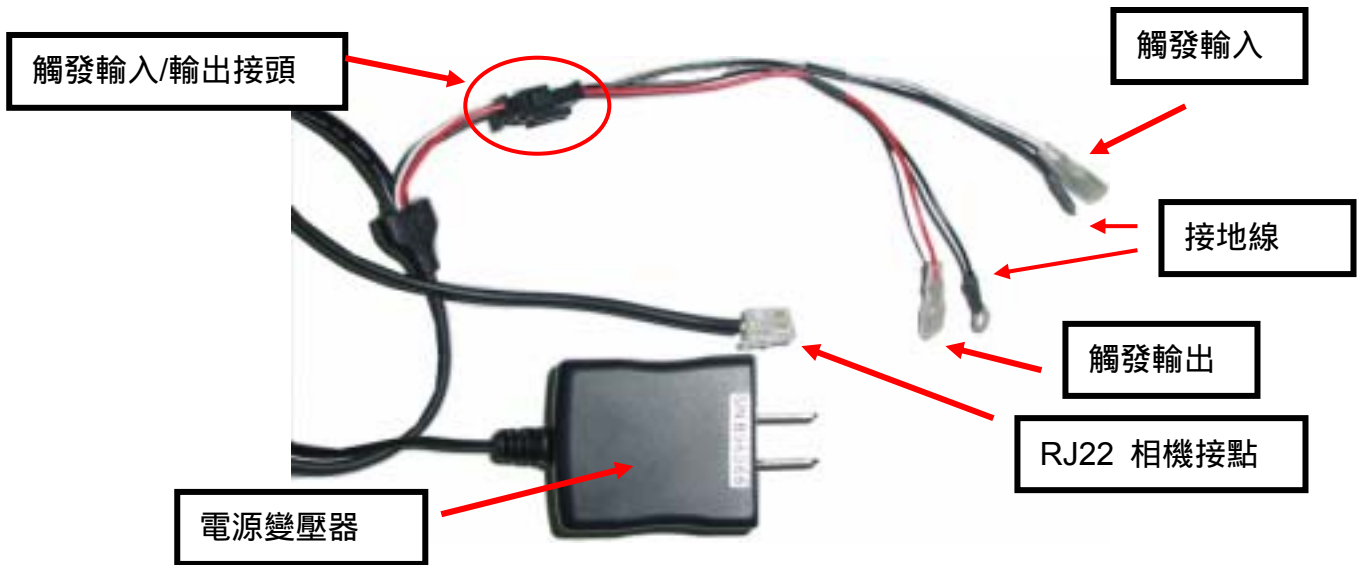
#### 韌體版本與產品序號

這張貼紙上標明了此相機的產品序號與韌體版本

注意: 如果您更新了相機的韌體版本, 貼紙上所標示的韌體版本資訊將失去效力

## CAMit I+gsm

### 2.3 電源變壓器



#### 電源變壓器

此變壓器讓您直接插入一般插座，變壓器的規格為：

輸入：100 – 240Vac ~ 0.3A 50/60Hz

輸出：5.0Vdc / 2.0A

#### RJ 22 相機接點

此接點用來直接插入相機的 RJ22 接孔

#### 觸發輸入/輸出接頭

觸發輸入/輸出接頭是連接至 RJ22 電源變壓器

#### 觸發輸出

觸發輸出線為紅色，它能連接至 TTL 等級(0 – 5 V)的外接器材

#### 觸發輸入

觸發輸入線為紅色，它能連接至 TTL 等級(0 – 5 V)的外接器材

#### 接地線

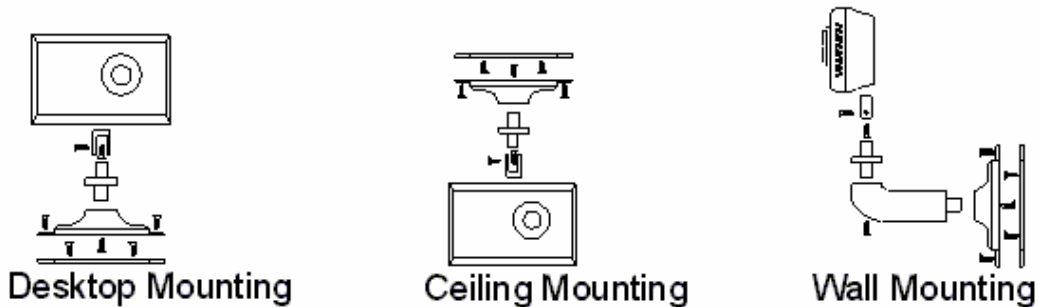
接地線為黑色，觸發輸出/輸入線都附有接地線

## CAMit I+gsm

### 3. 相機裝置

下列資訊將協助您裝置本相機，我們建議您在擺置相機前先將相機的組態設定好

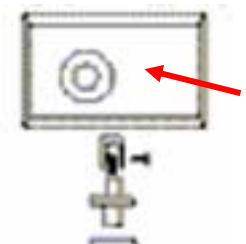
#### 3.1 擺置方式



CAMit I+gsm 隨機附贈了桌上型(天花板型)擺置架，相機出廠時預設的擺置方式為桌上型。當擺置相機時，需先用螺絲將相機底座固定至擺置平臺。

當您想將相機擺置於天花板時，只要將相機與底座拆開，並將底座鎖至相機的另一端(上方)即可。

您如果需要將相機擺置於牆上，則可選購壁掛架，詳情請洽您購買產品的經銷商。



#### 3.2 戶外型擺置

CAMit I+GSM 相機本體並不是為了戶外擺置而設計的，然而您如有戶外擺置的需要，可以選購三捷科技特別為 CAMit 系列相機所設計的戶外擺置臺。

## CAMit I+gsm

# 4. 快速設定與裝置您相機與軟體

本章節將教您設定相機的步驟，包含應用軟體的裝置與使用軟體來設定相機之組態。

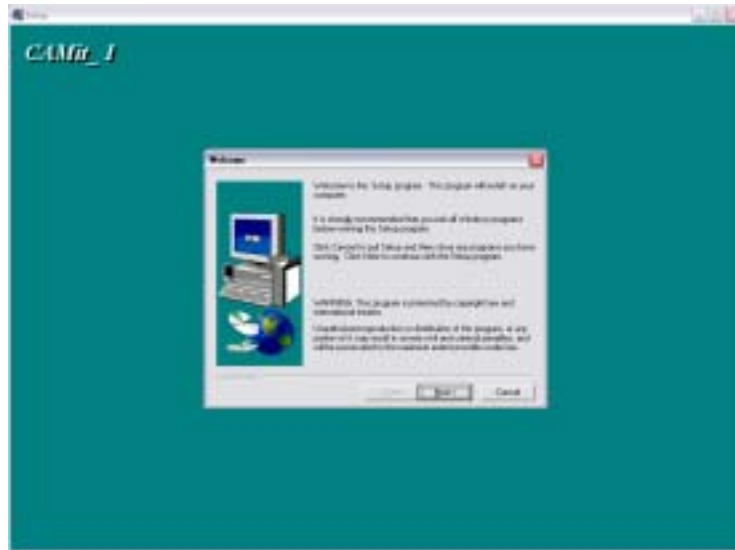
## 4.1 裝置軟體

1. 將應用程式 CD 放置至您電腦的 CD-Rom 中
2. 當裝置軟體視窗出現時，選擇”Setup CAMit I+ AP”，  
(如果此視窗不會自動跑出來，請至”我的電腦”中按執行光碟機中的 Setup 檔案)

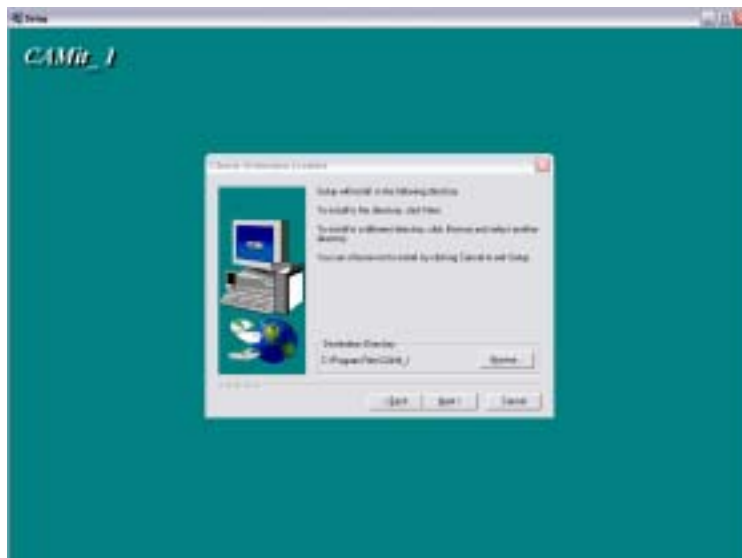


## CAMit I+gsm

3. 選擇了“Install CAMit I+GSM”之後，裝置精靈 Install Shield Wizard 視窗應該會出現並指導您如何裝置。請跟著它的指示並按”下一步”。



4. 此時視窗將會問您有關使用者的資訊，請依照指示輸入
5. 選擇存放位址 – 如果您想更改應用軟體存放位址，請按下”瀏覽”鍵並選取您想存放的地點，接著按”下一步”



6. 開使複製檔案 – 請按”下一步”繼續複製或”上一步”來重新選取軟體存放位址
7. 請稍待片刻讓程式按裝
8. 當按裝完畢後請按”完成”

## CAMit I+gsm

### 4.2 數據機

因為 CAMit I+相機為點對點傳輸，因此您必須使用數據機來進行連結，因此您必須先於先安裝您電腦端的數據機。有關數據機相關問題，請參考您數據機的說明書。

### 4.3 安裝您的相機

在您設定好數據機和按裝完我們所提供的軟體後，您只要將電話線和電源線接上相機，就可以開始從遠端電腦撥號了！

## 5 提供的應用程式

在您開始使用 CAMit I+GSM 之前，您應已按裝完成應用程式 (CAMit I+ Setup, CAMit I+ AP and Image Player) 並從隨機附贈的 CD Rom 中下載使用手冊

CAMit I+ Setup 程式是用來設定相機的參數，這需要 DB9 RS232 序列線來連接電腦與相機

The CAMit I+ AP 程式是用來與 CAMit I+gsm 遠端溝通的應用軟體，請詳讀此使用手冊來瞭解 CAMit I+gsm 相機之功能

## CAMit I+gsm

### 5.1 CAMit I+ 設定

您可以於遠端來設定相機所有的功能，而您也可以將相機直接連接至電腦來設定

首先，請使用 DB9 (RS232)線連接 CAMit I+gsm 至電腦

開啟 CAMit I+ Setup Application. 在正確的相機與電腦連接的情況下,選擇正確的 com port 後您將可以開使設定 CAMit I+的參數



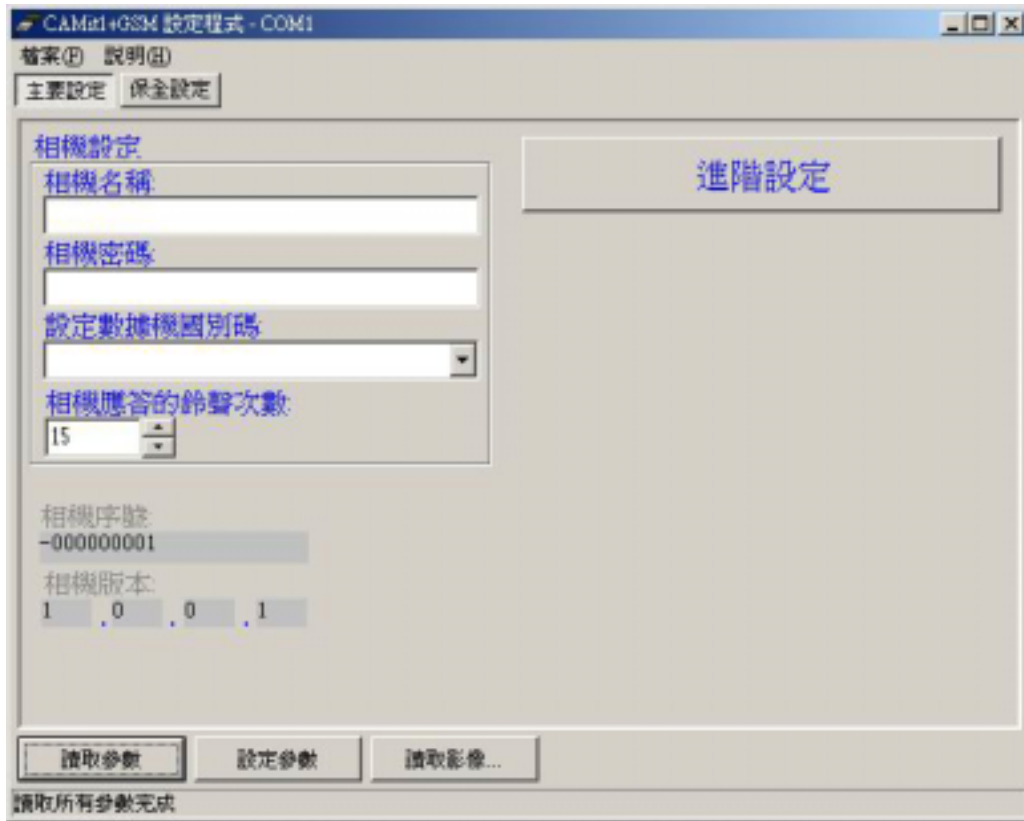
#### 5.1.1 設定參數

您可以選擇兩種設定方式 – **主要設定**和**保全設定**，而您可以於**相機設定**中設定所有與相機本身有關的的參數。另一方面，**保全設定**能讓您設定 CAMit I+gsm 之保全功能。

## CAMit I+gsm

### 5.1.2 主要設定

以下為各個相機設定中參數的使用與特徵



#### 相機名稱:

您可以在此為您的相機命名，這個名稱將在與相機連線後示出，名稱可以數字或字體表示，最多不超過 24 個數字或字體。

#### 相機密碼:

您能在此設定相機的密碼，這能防止其他人進入相機並偷看您的影像，密碼設定也可以數字或字體表示，不能超過 24 字。

#### 設定數據機國別碼:

國家碼的設定是讓您選擇相機的所在地，如此做的原因是每個國家的撥號聲都不太一樣，三捷科技必需調整相機使它能適用於各種環境，而您只要選擇表列中的國家就可以了。

#### 相機應答的鈴聲次數 Number of ring to wait before answering:

您可以設定您的相機在幾聲鈴聲響後回應，如果您設定為 3 聲，相機則會在 3 聲鈴聲後自動回應。

#### 相機序號 Camera Serial Number:

## CAMit I+gsm

這個部位標示相機的序號

### 相機韌體版本 Camera Firmware Version:

這個部位標示相機的韌體版本

#### 5.1.2.1 進階設定 Advance Settings

在進階設定中您可以設定相機其它選用的參數

##### 使用 GSM 數據機回撥

您可以選用外接的 GSM 數據機來當做作回撥的連線方式，請參考下列注意事項：

注意：您需要將相機重新啟動來啟動此功能，當您更新資訊後，相機會自動啟動，在您連接前請等待至少一分鐘

如您想使用 GSM 數據機連線方式時，您只需要將啟動後的 GSM 數據機安裝至相機的 RS232 埠，並將相機的電源拔掉在安裝即可。相機會自動偵測並起用 GSM 數據機。

##### 相機日期：

下列資訊將教您如何設定相機內建的即時時鐘，這是個獨立的即時時鐘，並不與您電腦中的時鐘相關。

##### 使用目前電腦時間設定相機時間：

此功能可使相機時鐘與遠端電腦時鐘同步運作，請打勾來啟動它

注意：在您按下儲存鍵之前，與電腦同步時間將不會發生效用



## CAMit I+gsm

### 5.1.2.2 影像調整

#### 調整影像

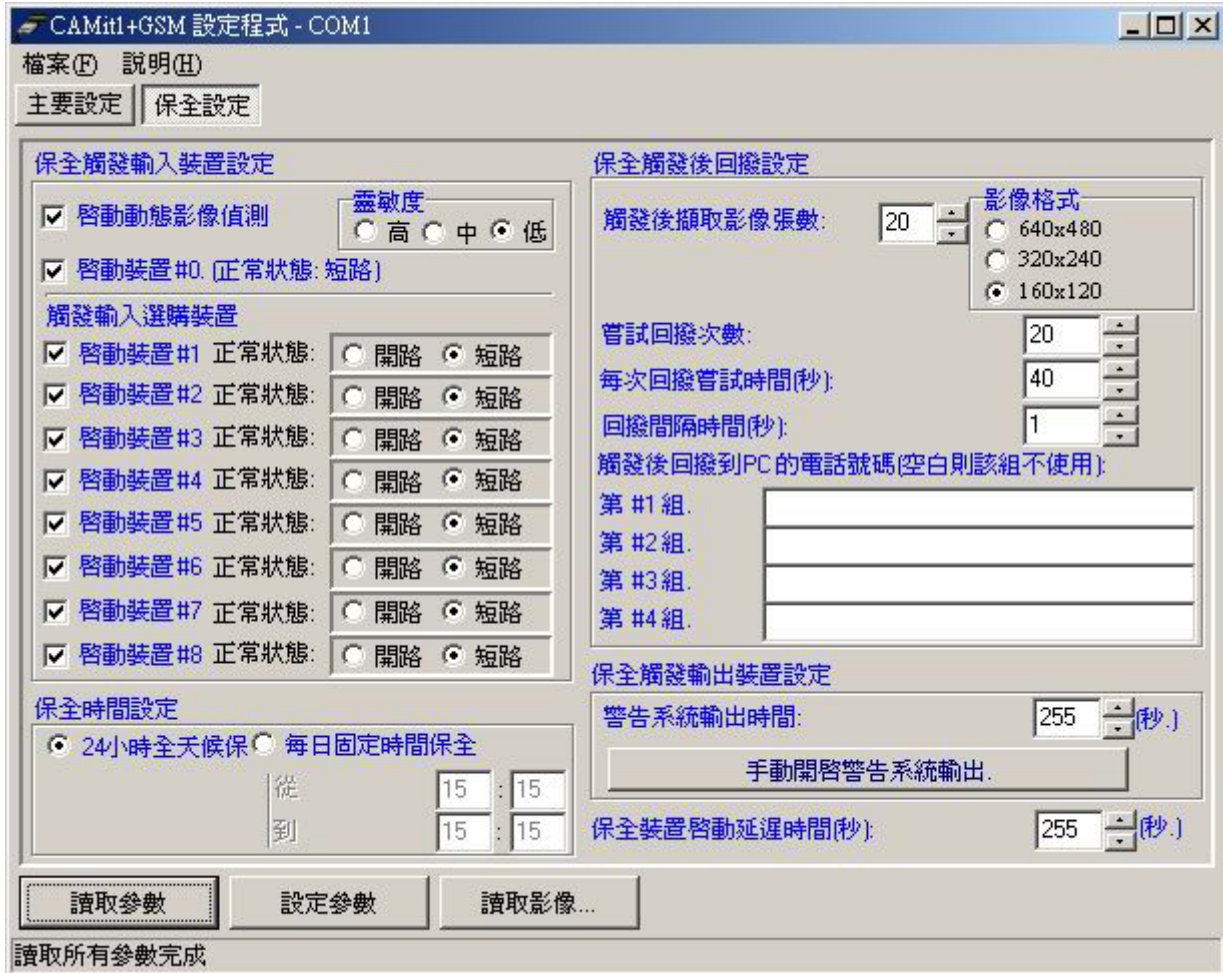
需要調整影像時請按下**影像調整**鍵。按下後一個視窗將會出現，您將可以於視窗中用捲軸左右調整亮度，對比，彩度，銳利度，色調，背光與感光度。而按下自動 Auto 後相機將會進行自動調整，當您調整完畢後請按“離開”來結束



## CAMit I+gsm

### 5.1.3 保全設定 Security Settings

以下為所有設定 CAMit I+gsm 相機內建保全功能所需參數的介紹



#### 啟動動態影像偵測:

每台相機都有內建的動態偵測功能，欲啟動此功能，請打勾選擇即可。

#### 靈敏度:

您可以選擇“高”，“中”與“低”三種靈敏度設定來達到您的需要

#### 觸發輸入設定:

請打勾啟動觸發輸入功能。

第一組觸發輸入為隨機附上的，正常迴路為短路，第二到第九組觸發輸入為選用的外接配備，您可以選擇器材的配線來決定迴路為開路或短路。



## CAMit I+gsm

# 下列功能只有在動態偵測或觸發輸入被開啟後才會作動

### 5.1.3.1 啟動保全功能:

#### 保全時間設定

##### 24 小時全天候保全:

如果您選擇 24 小時全天候保全，動態偵測與觸發輸入將一直處於開啟狀態

##### 每日固定時間保全:

此功能設定後能讓您排定相機何時自動進入警戒模式，請輸入時間至指定的空格內，它將會於設定的時間進入警戒模式，有關時間之設定請參考相機日期。

#### 觸發後擷取影像張數:

只要填入數字,您就可設定相機被觸發後擷取並傳送相片之張數

##### 相片尺寸:

您可選擇三種寄送相片的尺寸: 640x480, 320x240 和 160x120

#### 回撥參數:

以下資訊包括了相機被觸發後回撥的參數設定

##### 相機的回撥次數:

這是設定相機被觸發後自動回撥至遠端電腦的次數，請輸入您想回撥次數的號碼

##### 回撥嘗試時間(秒):

這個參數可以設定每次相機回撥所持續的時間

##### 回撥間隔時間(秒):

這是讓您設定每次回撥的間隔時間

##### 觸發後回撥到 PC 的電話好碼:

CAMit I+GSM 可讓您預設最多四組回撥號碼，您只要將電話號碼數入至下列空格相機就會自動撥號至您輸入的號碼

注意: 請留意輸入號碼之區域碼，有些回撥號碼必須加上區域碼才能撥通，尤其是當回撥號碼為外縣市或國外電話

## CAMit I+gsm

### 手動開啟警告系統輸出:

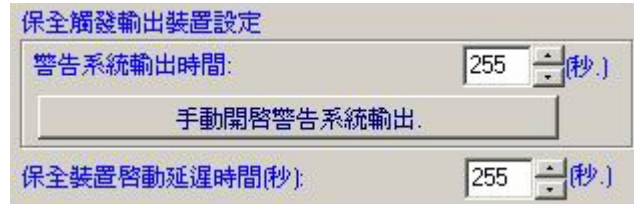
藉由這個功能，只要按下手動開啟警告系統輸出，您將能於遠端電腦控制外接器材的開關

### 警告系統輸出時間:

這個參數是和觸發輸入與動態偵測一起使用，它能讓您設定觸發輸出裝置的開啟時間

### 保全裝置啟動後延遲時間:

這是您儲存和重設相機後動態偵測啟動的延遲時間，請輸入您想延遲保全裝置的時間



## 5.1.4 讀取影像

您能透過 RS232 線連接電腦與相機來觀看影像並調整影像的清晰度，欲觀看影像時請按下設定視窗中的讀取影像讀取影像



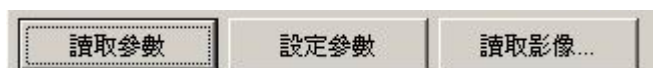
按下後將有另一個視窗會出現，這時請按新視窗中左邊的開始按鍵來接收影像。

一共有三種尺寸: 640x480, 320x240, and 160x120 讓您在觀看影像時調整大小

如欲停止接收影像，請按停止鍵，然後可按離開來退出

## 5.1.5 相機設定儲存

當您完成相機參數的設定後，您必需將這些新設定儲存於相機內，否則這些設定將不會生效，所以當您設定完畢後，請按設定參數鍵。



## CAMit I+gsm

### 5.2 CAMit I+ 應用軟體 Application Software

當 CAMit I+gsm 連接至電話線時，您可以於遠端電腦藉由 CAMit I+ AP 應用軟體來連線



#### 5.2.1 CAMit I+ 相機端主選單 Camera Site Menu

當您選擇了數據機後，主選單隨即會啟動。



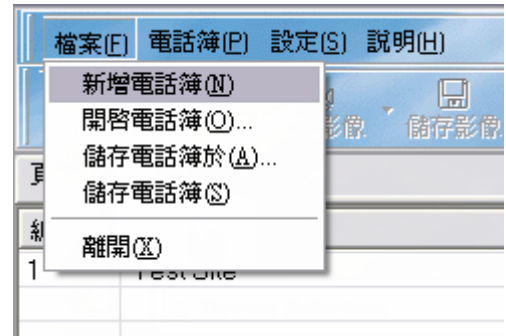
## CAMit I+gsm

### 5.2.1.1 電話簿名單

您可以儲存每個相機端號碼至電話簿，這讓您能分辨使用者和相機端的類別，每個電話簿都會列出各個相機明細，讓您可以輕易地分辨

#### 新增電話簿:

請選擇**檔案**→**新增電話簿**來建立新的電話簿，如果您有已開啟的電話簿，系統會先詢問是否先儲存目前的電話簿。



#### 儲存電話簿:

您可以儲存每一個電話簿並於日後開啟始用，儲存電話簿的步驟為：選擇 **檔案**→**儲存電話簿**，並輸入一個檔案名稱後儲存，如果您尚未儲存，系統會在您離開前再問您一次是否儲存檔案

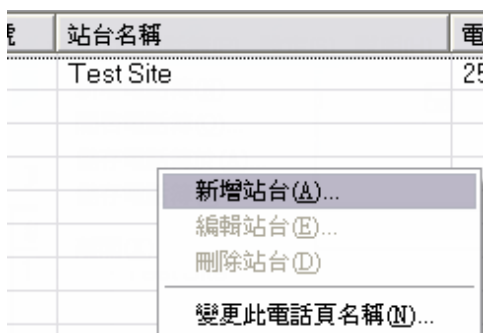
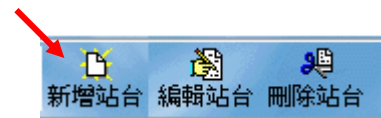
#### 開啟電話簿:

請選擇**檔案**→**開啟電話簿**來開啟，選擇您想選擇的電話簿後按 OK

### 5.2.1.2 站台管理

#### 新增站台:

您可以依您需求來設定相機來增加新的相機端，其步驟為：按下位於視窗上的**新增站台**鍵或您也可以在表單中用滑鼠右鍵選取



選取後一個次選單將會出現，請輸入您想輸入之相機端名稱與電話號碼，如果您有特別注意事項要註明於相機端，您也能在備註裡著明。當您一次需要增加多個相機端，您可以按下一步，即可連續增加相機端了，當上述步驟完成後，請

按 OK 鍵，這時新增的相機端就已完成。



## CAMit I+gsm

### 刪除站台:

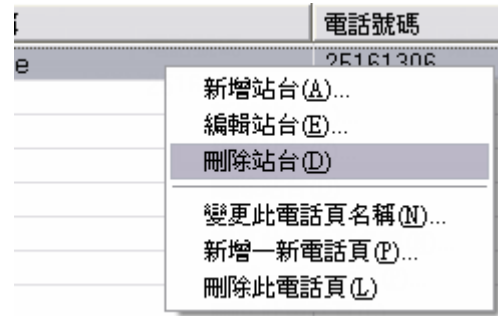
請選擇您想刪除的站台，然後按下刪除鍵就可以刪除

### 編輯站台:

請先選擇您想編輯的站台，然後按下編輯鍵，或是使用滑鼠右鍵點取欲編輯的相機端然後選擇編輯，這時應有一個視窗會出現，您可以在



此視窗中編輯，完成後請按 **ok** 鍵

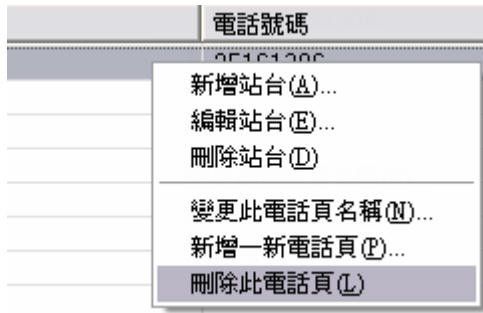


### 新增頁面至電話簿:

您可以增加新的頁面來將您相機端表單分類，步驟為用滑鼠右鍵點取並選擇增加新電話頁即可

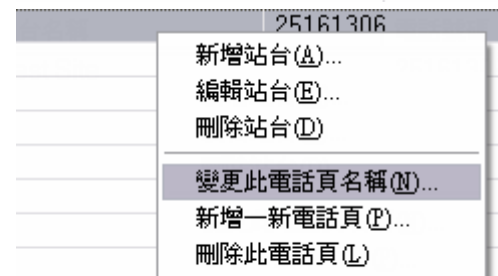
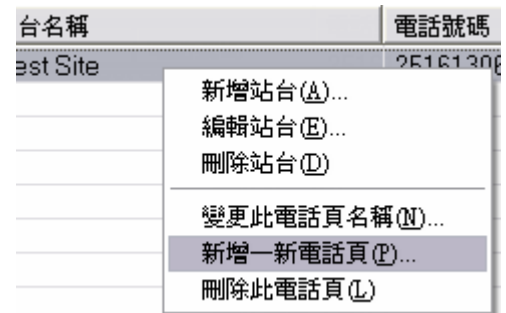
### 編輯頁面名稱:

欲編輯頁面名稱時，請先選擇您想編輯的頁面，然後用滑鼠右鍵點取並選擇變更此電話頁名稱，這時您就可以開始編輯了



### 刪除頁面:

請先選擇欲刪除的頁面，然後用滑鼠右鍵點取並選擇刪除此電話頁，確認後頁面就會被移除。



注意. 刪除頁面後所有表單上的相機端會被完全移除，所以在刪除前應該確認這些將被刪除的相機端已經不再使用

## CAMit I+gsm

### 5.2.2 連接至相機

#### 撥號至相機端:

請從主選單上所列出的相機端中選取您想撥號的相機，然後按下**撥接相機**鍵，或是點兩下相機端它就會幫您撥號。



如果您已在相機上設定了密碼，您必須先輸入密碼才可以觀看到影像

#### 離線 Disconnect:

如果發現您撥至錯誤的相機端，請按**離線**來中止撥號

## CAMit I+gsm

### 5.2.3 相機瀏覽

以下教您如何充份利用您相機的瀏覽視窗

#### 5.2.3.1 瀏覽視窗

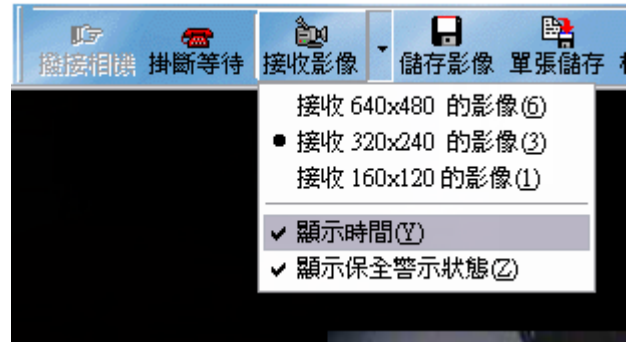
當您相機與電腦的連線已建立後，影像就會開始載入，載入進度將會以條型圖表示，讓您瞭解連線狀態與何時影像載入可完成。



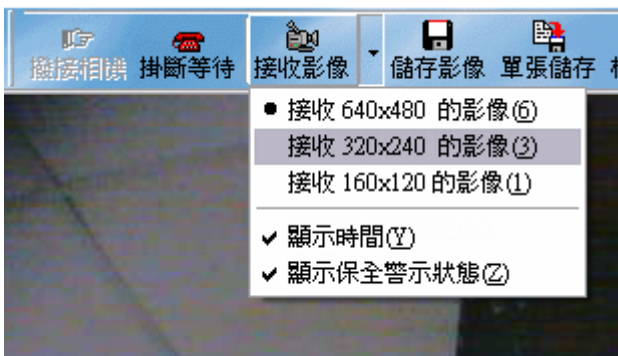
## CAMit I+gsm

### 5.2.3.2 影像資訊顯示

影像資訊顯示包含了相機時間和已觸發裝置，您可以選擇要或不要顯示這些資訊。選擇資訊顯示的方式為按下接收鍵旁的箭頭，並選擇您想看到的資訊



注意：已觸發裝置資訊只會在相機於遠端回撥時顯示



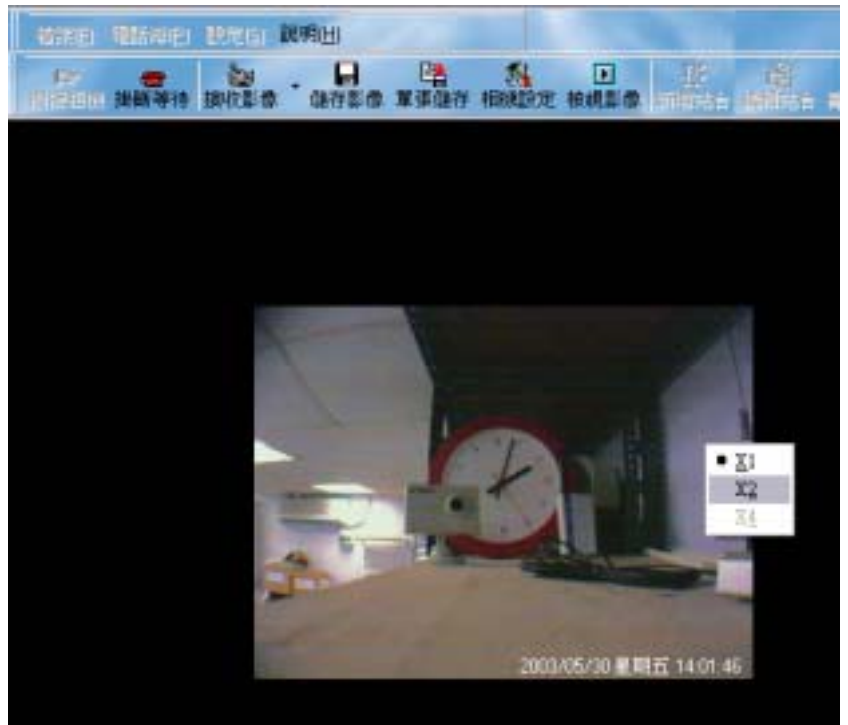
### 5.2.3.3 改變影像大小

您可以選擇三種影像大小來配合不同的網路傳輸速率，三種大小分別為：**640x480**、**320x240**和**160x120**。

您只要按下接收旁的箭頭就可以選擇您要的影像大小。

### 5.2.3.4 改變螢幕大小

當您使用較小的影像大小時(如 320x240, 或 160x120), 您可以用軟體的虛擬放大功能將影像放大。您只要在視窗上用滑鼠右鍵點一下, 就可以選擇放大的倍數。由於此放大功能是由軟體模擬, 所以影像會比較不清析, 我們建議您使用改變影像大小來放大影像。



## CAMit I+gsm

### 5.2.4 由遠端設定相機

當您建立起遠端電腦與像機的連線後，您將可以由遠端電腦來設定相機。

當連線建立後，設定功能也跟著被啟用，這時您只要按下位於視窗上方的設定符號就可以啟用它。設定程序主要分為兩個部份：主要設定與保全設定，主要設定包含了所有相機的基本特徵，而保全設定則包括了參數設定，讓您充分利用相機的保全功能。

#### 5.2.4.1 主要設定 Primary Setup:



#### 相機名稱:

您可以在此為您的相機命名，這個名稱將在與相機連線後示出，名稱可以數字或字體表示，最多不超過 24 個數字或字體。

#### 相機密碼:

您能在此設定相機的密碼，這能防止其他人進入相機並偷看您的影像，密碼設定也可以數字或字體表示，不能超過 24 字。

#### 相機應答的鈴聲次數:

您可以設定您的相機在幾聲鈴聲響後回應，如果您設定為 3 聲，相機則會在 3 聲鈴聲後

## CAMit I+gsm

自動回應。

### 相機序號:

這個部位標示相機的序號

### 相機韌體版本:

這個部位標示相機的韌體版本

## 進階設定 Advance Settings

在進階設定中您可以設定相機其它選用的參數，請按下進階設定以開啟相關功能。

### 使用 GSM 數據機回撥

您可以選用外接的 GSM 數據機來當作回撥的連線方式，請參考下列注意事項：

注意：您需要將相機重新啟動來啟動此功能，當您更新資訊後，相機會自動啟動，在您連接前請等待至少一分鐘

如您想使用 GSM 數據機連線方式時，您只需要將啟動後的 GSM 數據機安裝至相機的 RS232 埠，並將相機的電源拔掉在安裝即可。相機會自動偵測並起用 GSM 數據機。

### 相機日期:

下列資訊將教您如何設定相機內建的即時時鐘，這是個獨立的即時時鐘，並不與您電腦中的時鐘相關。

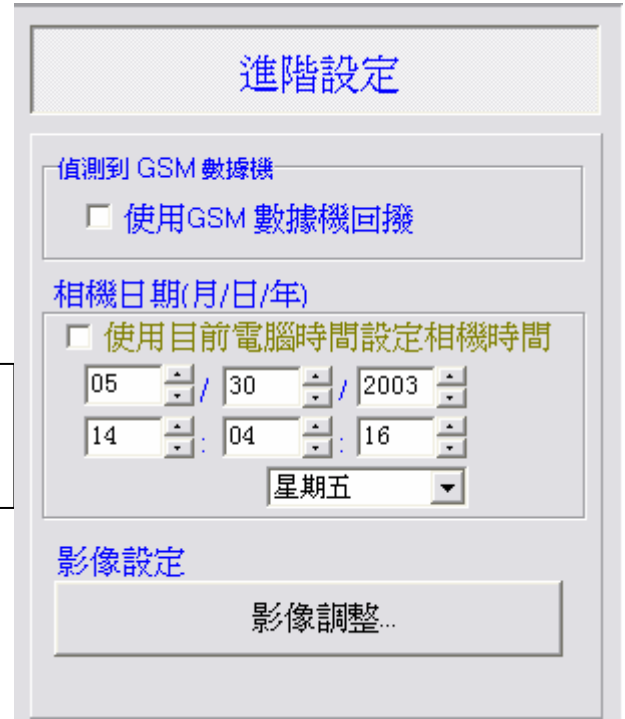
### 使用目前電腦時間設定相機時間:

此功能可使相機時鐘與遠端電腦時鐘同步運作，請打勾來啟動它

注意：在您按下儲存鍵之前，與電腦同步時間將不會發生效用

### 調整影像

需要調整影像時請按下影像調整鍵。按下後一個視窗將會出現，您將可以於視窗中用捲軸左右調整亮度，對比，彩度，銳利度，色調，背光與感光度。而按下自動 Auto 後相機將會進行自動調整，當您調整完畢後請按“離開”來結束



## CAMit I+gsm

### 5.2.4.2 保全設定 Security Settings

以下為所有設定 CAMit I+gsm 相機內建保全功能所需參數的介紹

#### 啟動動態影像偵測:

每台相機都有內建的動態偵測功能，欲啟動此功能，請打勾選擇即可。

#### 靈敏度:

您可以選擇“高”，“中”與“低”三種靈敏度設定來達到您的需要

#### 觸發輸入設定:

請打勾啟動觸發輸入功能。

第一組觸發輸入為隨機附上的，正常迴路為短路，第二到第九組觸發輸入為選用的外接配備，您可以選擇器材的配線來決定迴路為開路或短路。



## 下列功能只有在動態偵測或觸發輸入被開啟後才會作動

#### 啟動保全功能:

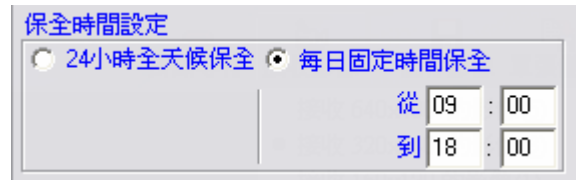
##### 保全時間設定

##### 24 小時全天候保全:

如果您選擇 24 小時全天候保全，動態偵測與觸發輸入將一直處於開啟狀態

##### 每日固定時間保全:

此功能設定後能讓您排定相機何時自動進入警戒模式，請輸入時間至指定的空格內，它將會於設定的時間進入警戒模式，有關時間之設定請參考相機日期。

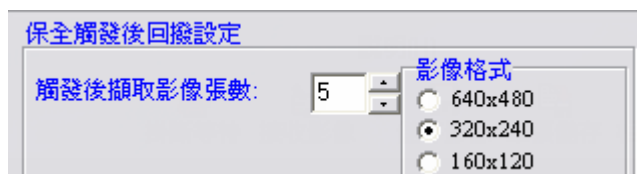


#### 傳送相片之張數 Number of Images Send:

只要填入數字,您就可設定相機被觸發後所傳送相片之張數

#### 相片尺寸:

您可選擇三種寄送相片的尺寸: 640x480, 320x240 和 160x120



## CAMit I+gsm

### 回撥參數:

以下資訊包括了相機被觸發後回撥的參數設定

#### 相機的回撥次數:

這是設定相機被觸發後自動回撥至遠端電腦的次數，請輸入您想回撥次數的號碼

#### 回撥嘗試時間(秒):

這個參數可以設定每次相機回撥所持續的時間

#### 回撥間隔時間(秒):

這是讓您設定每次回撥的間隔時間

#### 觸發後回撥到 PC 的電話好碼:

CAMit I+GSM 可讓您預設最多四組回撥號碼，您只要將電話號碼數入至下列空格相機就會自動撥號至您輸入的號碼



嘗試回撥次數:	1
每次回撥嘗試時間(秒):	120
回撥間隔時間(秒):	30
觸發後回撥到PC的電話號碼(空白則該組不使用):	
第 #1 組:	0225080092
第 #2 組:	25080092
第 #3 組:	
第 #4 組:	

注意：請留意輸入號碼之區域碼，有些回撥號碼必須加上區域碼才能撥通，尤其是當回撥號碼為外縣市或國外電話

### 手動開啟警告系統輸出:

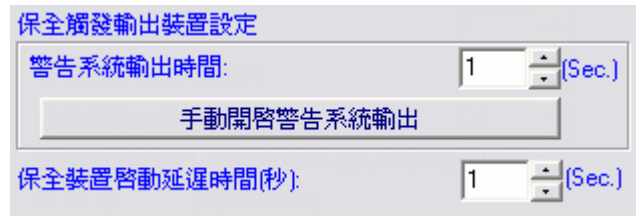
藉由這個功能，只要按下手動開啟警告系統輸出，您將能於遠端電腦控制外接器材的開關

#### 警告系統輸出時間:

這個參數是和觸發輸入與動態偵測一起使用，它能讓您設定觸發輸出裝置的開啟時間

#### 保全裝置啟動後延遲時間:

這是您儲存和重設相機後動態偵測啟動的延遲時間，請輸入您想延遲保全裝置的時間



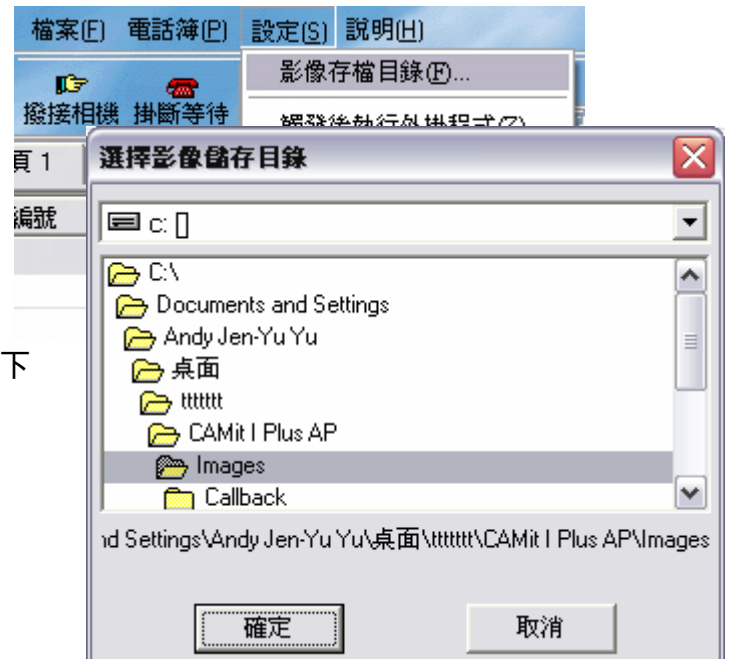
保全觸發輸出裝置設定	
警告系統輸出時間:	1 (Sec.)
手動開啓警告系統輸出	
保全裝置啟動延遲時間(秒):	1 (Sec.)

## CAMit I+gsm

### 5.2.5 影像錄製

#### 5.2.5.1 設定存檔目錄

您可以設立一個錄影目錄來儲存檔案，預設的錄影目錄是位於 CAMit I+的影像檔案夾，如要改變存取的檔案夾，請於檔案列中選擇 **設定 → 設定存檔目錄**，這時另一個視窗將會出現，請選擇視窗中新的目錄並於完成後按下 **OK**

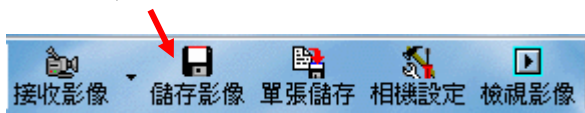


#### 5.2.5.2 錄影

只要將視窗上**影像錄影**鍵按下，您就能夠將 CAMit I+的影像錄下以供日後使用。錄影鍵按下後另一個視窗將會出現，您只要選擇您要錄影的時間和張數，按下 **OK** 後程式即開始錄影

#### 單張儲存

除了錄連續影像之外，您也能擷取單張畫面，簡單地按下**單張儲存**鍵就可以將視窗中的影像以 JPEG 格式儲存，讓您於日後使用。



#### 5.2.5.3 回撥錄影 Call Back Recording

當您設定了相機觸發後的回撥功能，一但系統接收了相機的回撥，系統將會自動錄製回撥的影像

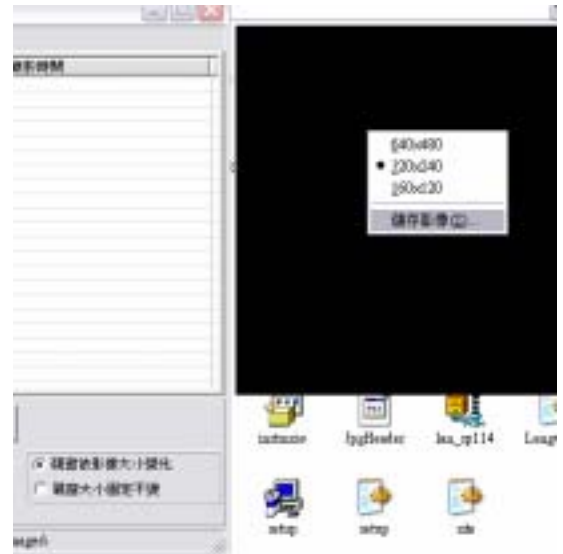
請您將遠端電腦和 CAMit I+應用程式保持開啟以和相機保持連線狀態，這樣遠端電腦才可以在相機回撥時做回應並錄影。錄影相片的數量則是由您相機端的設定為主。



## CAMit I+gsm

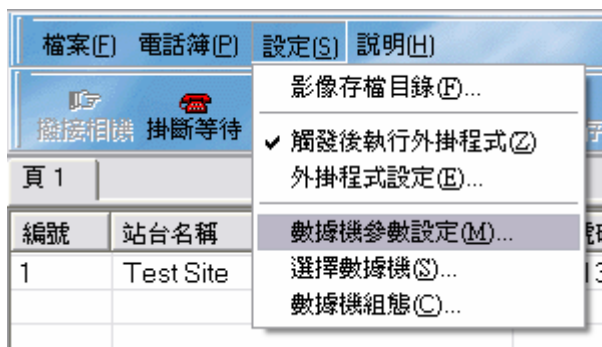
### 5.2.6.2 擷取單張影像 Save Images into JPG files

您將可以將錄製的影像中擷取單張相片，並將他儲存為.JPG 格式以便方便瀏覽。您只需要將您想擷取的影像暫停，然後在影像上按下滑鼠右鍵，在選擇儲存影像後，將您欲儲存的路徑與名稱填入即可。

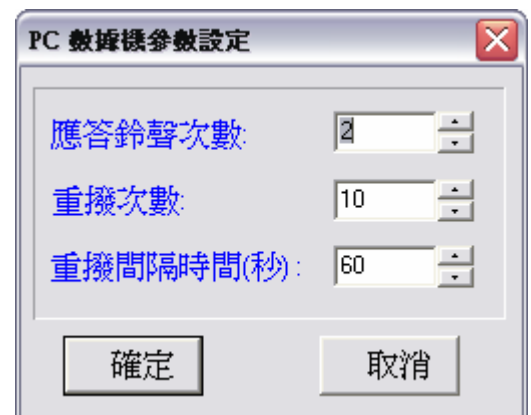


### 5.2.7 數據機設定

您能夠透過 CAMit I+ AP 來設定您電腦的數據機



設定您電腦的撥號時請先選擇檔案選單中 設定 → 數據機參數設定，您將能設定相機的接收和撥號習慣。



#### 應答鈴聲次數:

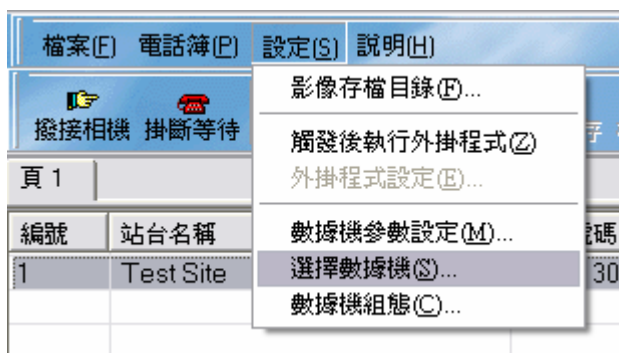
您可以輸入數據機接聽來電前的鈴聲數

#### 重撥次數:

這是設定您重撥至相機的次數

#### 重撥間隔時間:

這讓您設定數據機準備下一次重撥之間隔時間



#### 選擇數據機 Select a Modem

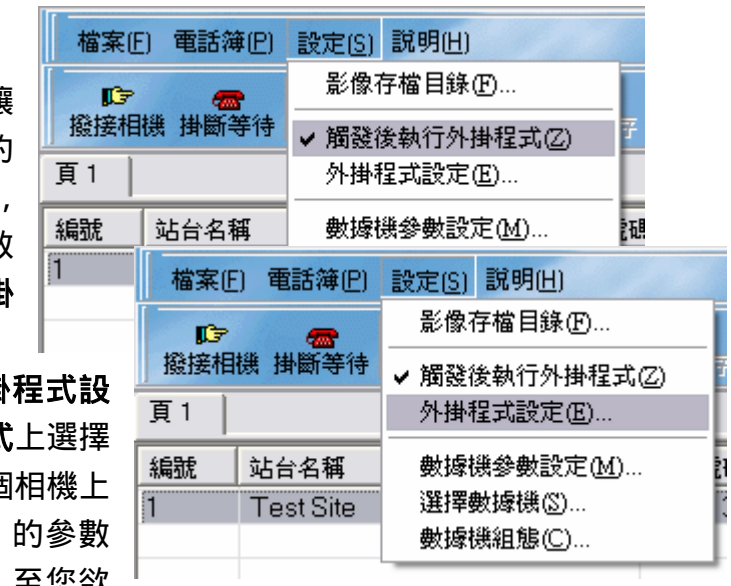
如果您電腦上有兩個以上的數據機，您將可以決定使用那一台數據機和相機連線。選擇數據機之步驟為：選擇檔案選單中之 設定 → 選擇數據機，然後選擇您想使用的數據機後按下 OK 鍵完成..

## CAMit I+gsm

### 5.2.8 觸發後執行外掛程式

當您的相機回撥至您的系統時，您可選擇讓您的電腦在接收到回撥後另外執行其他的程式。此項功能對於系統整合商非常適用，您可以選擇讓您的與您的系統做融合。欲啟動此功能，請先選擇設定→觸發後執行外掛程式。

當啟動外掛程式後，請在選擇設定→外掛程式設定。在視窗出現後，請在欲執行的外掛程式上選擇您想要執行的程式。您也可以傳送最多 3 個相機上的



的參數至您欲外掛的程式，您只需要設定要傳送的參數即可。

### 5.2.9 說明 Help

在有關的說明選單中，您可得知您現在使用軟體的版本，您享有終生都可以至我們網站上 <http://www.3jtech.com.tw> 免費下載最新版本軟體的權利

## 6 常見問題 Frequently Asked Questions:

### 我能在多個不同地點看到同一台相機嗎？

是的，只要您在多個不同地點電腦上裝置 CAMit I+應用程式即可

### 我能夠從兩個地點同時觀看一台像機的影像嗎？

不能，因為一般的電話線只支援點對點傳輸，所以一次只能有一個使用者能和相機建立連線。

### 為什麼我相機中的數據機不能辨別撥號鈴聲？

不同的國家使用不一樣的撥號鈴聲和頻率，您需要使用電腦中的 CAMit I+設定程式透過 DB9 連接線來設定相機的區域碼。當您設定完成後，請您先將相機電源關掉，來使它的設定值生效。

### 為什麼我的外部觸發輸入不能運作？

當相機被外部觸發時，Once the camera is triggered externally, the camera will only reset after the trigger stage is restored. This means that the camera will only trigger once upon each activation. For example the contact sensor has to return to close stage and then re-open in order for it to be triggered again.

### 忘記密碼時該如何 What should I do if I forget my password?

請使用 RS232 線連接電腦與相機，並啟動 Setup program 來更改密碼設定

## CAMit I+gsm

# 7 Specifications

- Power consumption: 5V DC, 300mA
- Interfaces:
  - DB9C at auto-detect baud rate, 8, n, 1 for parameters setup
  - RJ11 for phone line
  - RJ22 connector for 5V DC/90~240V AC adaptor and trigger in/out
- Trigger in: Normal close to open or Low to High TTL level
- Motion detection sensitivity: High, Medium, and Low
  - Trigger out: Low to High TTL Level
  - Transmission Speed:
    - High Resolution (640x480): maximum 1.6 frames/second
    - Medium Resolution (320x240): maximum 3 frames/second
    - Low Resolution (160x120): maximum 5 frames/second
- Camera Specification:
  - CMOS Camera support Specification:
    - 101,376 pixels, 1/4" lens, CIF format
    - 352(H) x 288(V)
  - CAMit I use Specification:
    - 300K pixels, 1/3 lens @ at 120 degree angle, others are optional.
    - 352(H) x 288(V)
  - S/N Ratio: > 48dB
  - Gamma Correction: 0.45
  - Lens (optional lens available upon request)

	Standard lens:
Min. Illumination:	<5 lux@f2.0
Focal Length	3.6mm
Back Focal Length	5.96mm
Aperture F	2
Angle of View (DIA)	118
- Operation Environment:
  - Temperature: 0 °C ~ 55 °C
  - Humidity: 85% relative at 25 °C
- Weight: 150g
- Dimension of Main Body: 10cm x 6.5cm x 5 cm